

nextmune

**Kløe hos hund -
kan det være allergi?**



Udredningsplan ved mistanke om allergi hos hund

Besøg 1 (1 time)

Bed dyreejeren om at udfylde et dermatologianamneseskema (gerne inden besøget). Gennemgå dette og stil eventuelle supplerende spørgsmål.

Almen klinisk undersøgelse.

Udeluk/behandl ektoparasitter.

Ved kløe i ørene: otoskopér, tag prøve fra øret og mikroskopér på 4x og 10x forstørrelse for at se efter øremider. Lav også et præparat fra øret til cytologisk undersøgelse. Farv med Diff Quick eller Hemacolor. Malassezia ses fint på 40x forstørrelse, men for bakterier mikroskoperes på 100x forstørrelse og immersionsolie.

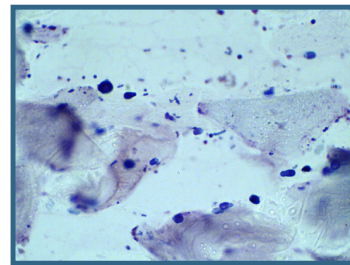
Ved kløe i huden: undersøg huden og led efter lopper, mider og lus. Mider trives bedst dorsalt. Loppekam og transparent tape er anvendelige redskaber.

Lav et tapepræparat: tryk et stykke transparent tape mod huden flere gange, klæb det til et objektglas og mikroskopér på 4x og 10x forstørrelse.

Tag hudskrab: klip først pelsen. Fugt huden med olie/renset paraffin. Brug et sløvt skalpelblad med olie og skrab med hårretningen. Stryg materialet ud på et objektglas. Læg dækglas på. Mikroskopér på 4x og 10x forstørrelse.

Ved mistanke om ræveskab: tag multiple overfladiske skrab fra hudområder med skorper, papler og alopeci, fx albuer og distale kant på pinna. OBS! Symptomer på ræveskab er meget lig symptomerne på atopi. Gå ikke i denne fælde, vær overbevist om at det ikke er ræveskab før du går videre med allergitest/IgE-måling. Sæt alle kløende hunde på behandling mod ræveskab, da skabmider er svære at påvise på hudskrab. Blot nogle få skabmider kan forårsage kraftig kløe.

For demodex: klem en hudfold mellem fingrene og lav gentagende skrab indtil der opstår kapillærblødning. Nap nogle hår og led efter demodex langs hårroden (enklere end skrab hvis det er pedal demodekose).



Udeluk/behandl infektioner

For ører: se afsnit om parasitter for diagnostik.

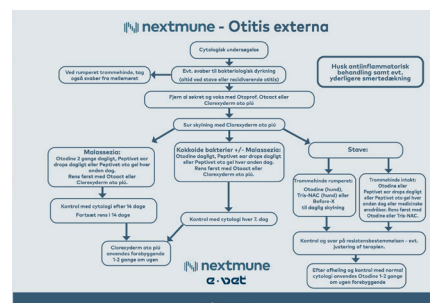
For hud: tag prøve direkte fra fugtige læsioner eller under skorper ved at trykke et objektglas mod hudoverfladen. Pustler aspireres med kanyle og indholdet udstryges på et objektglas. Alternativt punkter pustlen og tryk objektglasset direkte mod den punkterede pustel. Prøver fra tør, skællet eller skorpet hud tages med et sløvt

skalpelblad uden olie. Prøven udstryges på et objektglas.

Alternativt kan man trykke et stykke tape mod hudoverfladen. Tapen klæbes på et objektglas og farves med opløsning 2 og 3 i Diff Quick. Prøve fra interdigitalområdet kan tages med impresion (trykke objektglasset direkte mod), med vatpinde som udstryges på et objektglas eller med tape. Prøve fra klovolden tages med træenden af en vatpind og udstryges på et objektglas.

Ved konstateret infektion: behandl efter gældende danske retningslinjer. Bakteriologisk dyrkning bør altid laves ved recidiverende pyodermier og hvis der påvises stave på cytologi. Topikal behandling med egnet præparat anbefales som eneste eller supplerende behandling.

Ører: (se også Nextmune øreudredningsoversigt)



Meget ørevoks eller øremider: Rengøring på klinikken med en voksopløsende ørerens (fx Otoact) og skylning med NaCl. Otoact kan benyttes ved rumperet trommehinde. Ejer kan behandle med Otoact hjemme 1–2 gange/uge ved forøget voksproduktion.

Ørevoks og mild inflammation: Rengør med **Clorexiderm Oto Più**. Ejeren kan fortsætte behandlingen hjemme 1–2 gange/uge.

Malasseziaotitis + meget ørevoks: **Otoact** (1–2 gange/dag) + **Otodine** + topikal kortikosteroid 1–2 gange/dag (steroid: fx Cortavance 0,5-1,0 ml/øregang eller dexadreson).

Rødt og kløende, men uden mikroorganismer: **Clorexiderm Oto Più** + topikal kortikosteroid 1–2 gange/dag.

The screenshot shows the 'nextmune' website interface. It features a header with the 'nextmune' logo and 'NEXTMUNE HUDPRODUKTER'. Below this, there are two main columns: 'Dermatologiske fund' (Dermatological findings) and 'Anbefaling' (Recommendation). The 'Dermatologiske fund' column lists three categories: 'Papier, Pustler, Colicyster' (with an image of a dog's ear), 'Fedtet Skælt' (with an image of a dog's ear), and 'Tør Sensitiv' (with an image of a dog's ear). The 'Anbefaling' column lists three categories: 'DermAcetic shampoo, conditioner og wipser' (with an image of a bottle), 'Peptivet shampoo og Peptivet foam' (with an image of a bottle), and 'Ermidrà shampoo, Ermidrà foam og Ermidrà spray' (with an image of a bottle). At the bottom of the screenshot, there is a small text: 'Produktinformation på begynder'.

Bakterier (med eller uden Malassezia):

Otodine 1–2 gange/dag.

Akut otitis + bakterier (med eller uden Malassezia):

Rengøring + **Peptivet oto gel** hver anden dag.

Kronisk Pseudomonas otitis: **Tris-NAC**, antibiotika, steroid, ciclosporin (se 8-trinsøreprotokol)

Hud: (se også Nextmune hudproduktoversigt)

Overfladepyodermi: Hudfolder og mellem tær: **CLX Wipes** (1–2 gange/dag) eller **Clorexiderm spot gel** (1–2 gange/dag i 10 dage, derefter 1 gang/dag i 14 dage eller **Peptivet Foam** 1-2 gange/dag eller **Peptivet Oto Gel** 1 gang dagligt.

Superficiel pyodermi (kun topikal behandling) og **dyb pyodermi** (som supplement til antibiotikabeh.): shampoo, spray, gel og vådservietter.

Peptivet Shampoo (2–3 gange/uge) og mellem bade: **Peptivet Foam**; alternativt:

Clorexiderm Shampoo (2–3 gange/uge i en måned) og mellem bade: **Clorexiderm Solution** eller **Clorexiderm Spot Gel** 1-2 gange/dag i 2-3 uger eller **CLX Wipes** (1-2 gange/dag).

Superficiel pyodermi med seborré/skældannelse: **Zincoseb Shampoo** 1-2 gange/uge og mellem bade: **Zincoseb Spray** 1-2 gange/dag.

Malasseziadermatitis: **DermAcetic** shampoo, balsam og vådservietter. Shamponér 3 gange/uge og følg op med balsam. Brug wipes dagligt i hudfolder og mellem tærne.

Hudirritation forårsaget af allergi: **Ermidrà Shampoo** (2-3 gange/uge) og mellem badene **Ermidrà Spray** 1-2 gange/dag. Hvis badning er uegnet, findes der **Ermidrà Foam** (tørshampoo til daglig brug).

Analkirtelinflammation:

Skyl med **Otoact** først og derefter skyl med **Otodine**. Følg op med **Fibrafos** tilskudsfoeder og tømning af kirtler ved behov.

Behandl kløen ved behov: Prednisolon, oclacitinib eller lokivetmab. Trap ned efter at hunden er blevet kløefri.

Besøg 2 (30 min)

Lav opfølgende cytologi, hvis bakterie- eller svampeinfektion er blevet behandlet.

Forudsat at eventuelle parasitter- og andre infektioner nu er behandlet og der ikke er nogen mistanke om endokrine lidelser, men kløen persisterer eller er recidiveret, er det nu på tide at gå videre med en allergiudredning. Denne starter med en eliminationsdiæt. Symptomer fra både hud og mave-tarmkanal forstærker mistanken om en foderallergi.

Hvis hunden har sæsonvariation i kløen bør eliminationsdiæten gennemføres efter sæsonen er slut for at resultatet af eliminationsdiæten ikke skal påvirkes af anden allergi. Hvis patienten fortsat er i vækst skal eliminationsdiæten tilpasses.

Diæten bør gives i 8–12 uger (hvis ikke tydelig forbedring ses hurtigere end det) og følges op med provokation i 14 dage (hvis ikke tydelig forværring ses hurtigere).

Giv et foder med proteinkilder som hunden ikke har spist tidligere.

Enten som kommercielt eller hjemmelavet foder. Hvis det ikke er muligt at få information om hvad hunden har spist tidligere, findes der en serumtest (Foderreaktionstest) som med 80 % sandsynlighed påviser hvilke proteinkilder hunden ikke reagerer på. Man kan også bruge en hydrolyseret diæt, helst baseret på en proteinkilde hunden ikke tidligere har spist. Vælg da i så fald et foder som er hydrolyseret i tilstrækkelig grad og som ikke er kontamineret med ikke-hydrolyseret foder i produktionen. Risikoen for kontamination gælder også almindeligt hundefoder. Tests har vist forekomst af ingredienser som ikke står i indholdsfortegnelsen.

Husk at tyggetabletter og diverse smagstilsatte mediciner kan indeholde proteiner som hunden ikke tåler. Ved behov behandles kløe i første del af eliminationsdiæten.

Brug da korttidsvirkende præparater som kan afsluttes mod slutningen af eliminationsdiætperioden uden at påvirke resultatet. Giv dyreejeren folderen:

Foderallergiudredning. Bed din veterinær- eller sygeplejerske eller assistent ringe/maile dyreejeren efter 1 og 4 uger for at tjekke hvordan det går og motivere dem for at fuldføre diætperioden.

Besøg 3 (30 min)



Vurdering af eliminationsdiæten:

Samme grad af kløe efter 8 uger på eliminationsdiæt: lille sandsynlighed for at det er en foderallergi. Dette kan være en atopisk patient. Send blod til en serumtest eller lav en intradermaltest.

Mindre kløe efter 8 uger på eliminationsdiæt og recidiv af nogen kløe efter provokation: sandsynligvis foderallergi kombineret med atopi. Send blod til en serumtest eller lav en intradermaltest. Test hvad hunden tåler gennem først at gå tilbage til diæten indtil hunden er bedre igen og derefter tilsætte en ny proteinkilde ad gangen i 14-dages .

Ingen kløe efter 8 uger på eliminationsdiæt og recidiv af samme grad af kløe som før diæten ved provokation: sandsynligvis foderallergi. Test hvad hunden tåler gennem først at gå tilbage til diæten indtil hunden er bedre igen og derefter tilsætte en ny proteinkilde ad gangen i 14-dages perioder.

Kløe som ikke kan forklares på anden vis bekræfter diagnosen atopisk dermatitis. Send blod til en serumtest eller lav en intradermaltest.

Vis og forklar ejer **allergenspecifik immunterapi:** den bedste langtidsbehandling for atopisk dermatitis. Hvis et eller flere allergener er positive, lav et udvalg af allergener som det er sandsynligt at hunden har været i kontakt med og kan have reageret på.

Der skal tages hensyn til sæsonvariation i symptombilledet, hvor hunden bor, bestøvningstidspunkt (pollen) osv.

Dette udvalg af allergener hjælper vi i Nextmune dig med: daglig telefontid med skandinaviske dermatologer.

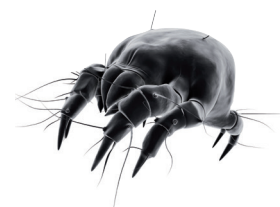
Derefter bestilles immunterapi til hunden. Kontakt os gerne, hvis du ønsker hjælp til Artuvetrin immunterapi. Hvis serumtesten tages før hunden er 1 år gammel og er negativ, anbefales en ny test efter 6 måneder.

Fortsæt symptomatisk behandling af kløe ved behov.

Besøg 4 (30 min)

Når immunterapien er kommet: tag hund og ejer ind på klinikken til første behandling. Dyreejeren instrueres i injektionsteknik og opstartsprotokollen gennemgås.

Informer dyreejeren om at atopisk dermatitis er en sygdom som sjældent kureres, men som kræver livslang opfølgning og som oftest må behandles på flere måder for at holdes under kontrol.



- **Immunterapien** påvirker immunsystemet på en sådan måde at tolerancen for de aktuelle allergener stille øges. Det kan tage fra 3–12 mdr. før resultat af immunterapien ses. Ved sæsonvariation i kløen: start immunterapi direkte efter at sæsonen er afsluttet.
- **Symptomatisk behandling:** I de fleste tilfælde kræves medicinering for at kontrollere kløen frem til kroppens immunforsvar responderer på immunterapien. Denne behandling kan være kontinuerlig eller periodevis, men i lavere doser end hvis hunden ikke fik immunterapi.
- **Omega-3:** Atopiske hunde har dårligere hudbarriere end "almindelige" hunde. Tilskud af omega-3 fedtsyrer (fiskeolie) forstærker hudbarrieren og virker antiinflammatorisk. Dette hjælper huden til bedre at modstå infektioner.
- **Shampoo og andre topikale produkter:** Regelmæssige bade har to vigtige funktioner: dels vaskes allergener bort fra hudoverfladen og dels indeholder de forskellige virkestoffer som fx modvirker bakterier og gærsvampe, og/eller giver fugtighed til huden, og/eller regulerer talgproduktionen. Patienter med øreproblemer kræver regelmæssig ørerengøring. Det rette produkt vælges ud fra den enkelte hunds specifikke behov.
- **Om muligt bør hunden undgå kontakt med det den er allergisk mod:** Fx bør en husstøvmideallergisk hund ikke opholde sig i soveværelser eller værelser med mange tekstiler. Heller ikke i fugtige uderum.
- **Madrasser, tæpper og sofa** som hunden ligger på bør behandles hver 4.-5. måned med en speciel spray (Allergone) som reducerer husstøvmider/husstøvallergener.



Pointér for ejeren betydningen af kontinuerligt at notere forandringer i symptombilledet; både i huden, ørene og ellers, og tage kontakt med klinikken med det samme, hvis den bliver værre.

Det kan være nødvendigt at lave ændringer i doseringsprotokollen enten af immunterapi eller øvrig medicin. Foderallergi kan opstå med tiden selv hos et individ, hvor man tidligere har udelukket foderallergi.

Giv dyreejer kløedæmpende medicin til at have liggende hjemme mod akut kløe. Dette fjerner unødvendig stress i forbindelse med weekender og rejser.

Hvis ejeren fortæller at en patient har problemer med kløe før det er tid for næste injektion, at hunden reagerer med kløe i forbindelse med injektionen eller andre bekymringer med effekten af immunterapien – giv ikke op!

Ring til Nextmune dermatologirådgivning,

telefonnr. +47 62832900, hverdage 9-12. Vi vil hjælpe dig til at hjælpe din patient!

Nextmune
April 2021

 **nextmune**

nextmune.com

nextmune

